

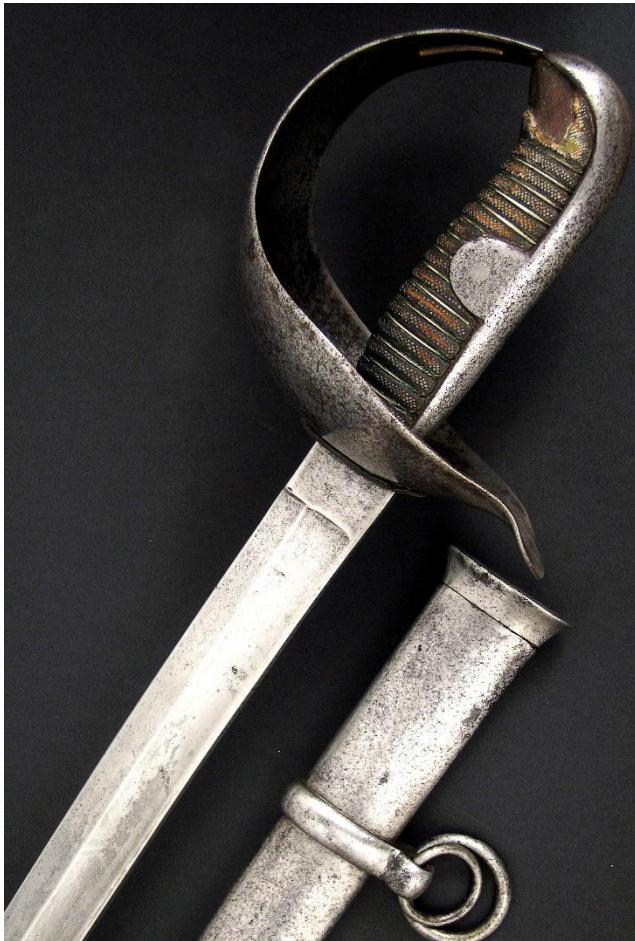
SABLE

Tropa de Caballería modelo 1860, reformado en 1888

GUARNICIÓN: de hierro, a la prusiana. Poderosa cazoleta cerrada, redondeada y con galluelo vuelto en oportuna contracurva. Monterilla corrida en cuya mitad aparecen dos orejetas que permiten colocar un pasador a través del puño y la espiga. Dicha monterilla encaja en la virola. Puño de madera forrada de piel de lija y fuerte alambre simple de alpaca entre quince gallones poco marcados. Tornillo interior que permite la fijación de un anillo de cuero para el dedo índice.

HOJA: ligeramente curva, con bigotera, lomo plano hasta la pala al interior y filo ancho al exterior hasta la punta. Vaceos de media caña anchos y poco profundos en ambas caras hasta la pala que resulta, como gusta decir a algunos, en "lomo de anguila", es decir, arista central y dos mesas.

VAINA: de hierro, una abrazadera con dos anillas juntas de diferente tamaño, boquilla y batiente.



INSCRIPCIÓN:

FCA de Toledo 1876 (en el lomo)

La Real Orden de 20 de julio de 1888 dice:

"Que se suprima la segunda abrazadera y se ponga la doble anilla en la primera, en todas las vainas de sables para Caballería, de los distintos modelos en uso".

O sea, los "prusianos", modelos 1860 y 1880 para tropa y los modelos 1860 y 1878 para jefes y oficiales.



Long T: 1010 Hoja: 860 Ancho H: 031



Fotografías de Lluç Sala

Cavalry troop saber *pattern 1860, modified in 1888*